

Koncepcja funkcjonowania gospodarstw opiekuńczych w Polsce

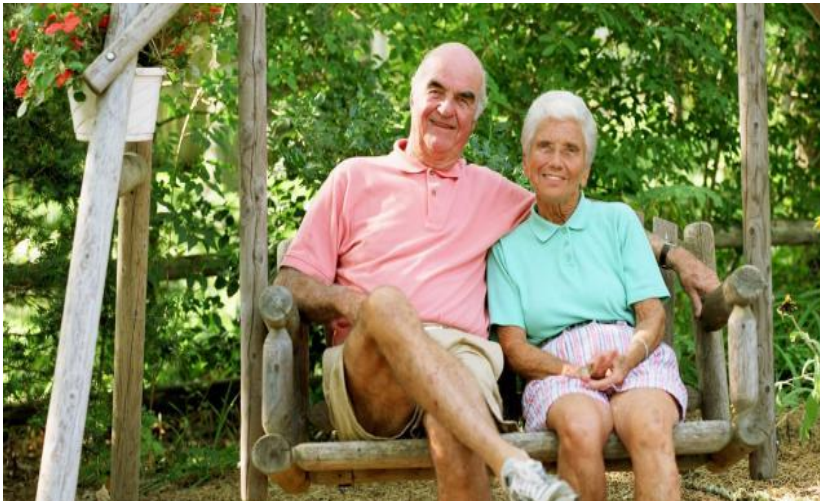


Plan prezentacji

1. Definicja gospodarstw opiekuńczych
2. Osoby starsze jako beneficjenci wsparcia
3. Formy prawne
4. Formy organizacyjne
5. Terapia zajęciowa w gospodarstwach opiekuńczych



DEFINICJA GOSPODARSTWA OPIEKUŃCZEGO



Definicja gospodarstwa opiekuńczego



- Forma wsparcia w zakresie opieki i/lub integracji społecznej na rzecz osób i rodzin w celu poprawienia ich funkcjonowania, realizowana w ramach gospodarstwa prowadzącego działalność rolniczą.
- Obiekt, w którym zorganizowane jest gospodarstwo opiekuńcze powinien posiadać zwierzęta gospodarskie lub uprawy rolnicze przeznaczone/możliwe do wykorzystania w agroterapii.

Agroterapia - definicja



- Forma terapii realizowana w warunkach wiejskich lub zbliżonych do wiejskich.
- Obejmująca celowe oddziaływania usprawniające (fizycznie i psychicznie), realizowane przy wykorzystaniu krajobrazu i infrastruktury wiejskiej/gospodarstwa wiejskiego/gospodarstwa prowadzącego działalność rolniczą.
- W szczególności poprzez udział w pracach polowych, pomoc przy oporządzaniu zwierząt, pomoc przy uprawie roślin, ekoprodukcja, przetwórstwo produktów rolnych, udział w zajęciach w gospodarstwie: tradycyjne rzemiosło artystyczne i rękodzieło, twórczość i obrzędy ludowe, przygotowywanie potraw regionalnych itp.

Agroterapia



Agroterapia



Agroterapia



Agroterapia



Agroterapia



Bilans korzyści

- Wzrost dochodów gospodarstw rolnych.
- Poszerzenie i zróżnicowanie działalności rolników.
- Aktywizacja społeczności na obszarach wiejskich.

- Wykorzystanie potencjału i zasobów wiejskich, w tym infrastruktury, do celów społecznych i ekonomicznych.
- Dostarczenie nowych usług, odpowiadających na aktualne potrzeby.
- Rozwój usług społecznych, w tym opiekuńczych, w szczególności na obszarach wiejskich.
- Przeciwdziałanie wykluczeniu społeczności wiejskich.

- Wzrost atrakcyjności obszarów wiejskich.
- Niwelowanie różnic w zakresie dostępu do usług , wynikających ze stopnia urbanizacji.
- Poprawa wizerunku rolnictwa.



OSOBY STARSZE JAKO BENEFICJENCI WSPARCIA

Osoby starsze jako beneficjenci wsparcia

Proces starzenia się społeczeństwa:

- systematycznie wzrastający odsetek osób powyżej 65 roku życia w populacji ogólnej;
- powiększanie się liczebności populacji w sędziwym wieku, czyli 80 lat i więcej;
- zdecydowanie szybszy przyrost liczby ludności starszej w miastach niż na wsi;
- zjawisko tzw. podwójnego starzenia się - dynamiczny wzrost liczby najstarszych wśród starych;

powyższe wiążą się z szeregiem zjawisk rodzących zapotrzebowanie w zakresie opieki i wsparcia tej kategorii osób

Osoby starsze jako beneficjenci wsparcia - charakterystyka potrzeb

- Obniżenie funkcji życiowych
- Postępujące obniżenie zdolności do samodzielnego funkcjonowania
- Częstsze narażenie na zagrożenia zdrowia, np. upadki,
- Problemy zdrowotne, częstsze zapadanie na choroby, wielochorobowość, choroby przewlekłe
- Częściej występujące ograniczenia sprawności lub niepełnosprawność biologiczna
- Ograniczone zasoby finansowe
- Niska jakość/standard życia
- Brak/ mała częstotliwość kontaktów społecznych, izolacja społeczna
- Niski poziom/brak uczestnictwa w życiu społecznym
- Ograniczony dostęp do dóbr i usług
- Bariery architektoniczne

Osoby starsze jako beneficjenci - charakterystyka potrzeb cd.

- Poczucie bezpieczeństwa
- Zwiększone zapotrzebowanie na usługi medyczne i lecznicze
- Zwiększone zapotrzebowanie na usługi związane z opieką i pielęgnacją
- Pomoc/wsparcie w czynnościach życia codziennego
- Poczucie bycia potrzebnym
- Kontakty społeczne, relacje z innymi ludźmi
- Potrzeba jak najdłuższego utrzymania aktywności i autonomii



FORMY PRAWNE

Formy prawne

- **Podmioty ekonomii społecznej**
 - Fundacje
 - Stowarzyszenia
 - Spółdzielnie socjalne

- **Działalność gospodarcza**



FORMY ORGANIZACYJNE

Formy organizacyjne

1. Dzienny Dom Pobytu (Pomocy)
2. Rodzinny Dom Pomocy
3. Działalność gospodarcza w zakresie placówki zapewniającej całodobową opiekę

DZIENNY DOM POBYTU



Dzienny Dom Pobytu

- Ośrodek wsparcia dziennego pobytu,
- Świadczy pomoc w postaci usług opiekuńczych, specjalistycznych usług opiekuńczych lub posiłku
- Na rzecz osób, które ze względu na wiek, chorobę lub niepełnosprawność wymagają częściowej opieki i pomocy w zaspokajaniu niezbędnych potrzeb życiowych
- **Brak uregulowań prawnych określających wymagania infrastrukturalne oraz podstawowy zakres usług – duża elastyczność w tym zakresie !!**

Odbiorcy wsparcia

Osoby powyżej 60 roku życia, wymagające wsparcia z powodu:

- trudności w codziennym funkcjonowaniu wynikających z obniżenia sprawności psychofizycznej;
- pogarszania się stanu zdrowia, mającego wpływ na codzienne funkcjonowanie;
- niepełnosprawności;
- pogorszenia sytuacji materialnej;
- poczucia osamotnienia;
- występowania innych niekorzystnych stanów emocjonalnych;
- trudności w organizacji czasu wolnego;
- wycofywania się z kontaktów społecznych;
- problemów w relacjach z rodziną, trudności rodziny w opiece nad uczestnikiem.

Zakres usług

Rodzaj i zakres świadczonych usług powinien uwzględniać stan zdrowia, sprawność fizyczną i intelektualną oraz indywidualne potrzeby i możliwości uczestnika.

Obligatoryjnie obejmuje:

- usługi opiekuńczo-pielęgnacyjne,
- usługi aktywizująco-usprawniające,
- usługi wspomagające.

Usługi opiekuńczo-pielęgnacyjne

- Możliwość dziennego pobytu w miejscu spełniającym odpowiednie warunki lokalowe
- Co najmniej jeden ciepły posiłek dziennie
- Pomoc przy spożywaniu posiłków w miarę potrzeb
- Pomoc w podstawowych czynnościach życiowych
- Opieka higieniczna w niezbędnym zakresie
- Dowóz uczestników do i z placówki

Usługi aktywizująco-wspierające

- Organizacja czasu wolnego.
- **Udział w zajęciach terapeutycznych** np :
 - zapewnienie kontaktu ze zwierzętami,
 - udział w pracach ogrodniczych lub drobnych pracach polowych,
 - wykonywanie zadań związanych z codziennym funkcjonowaniem gospodarstwa, wspólne przygotowywanie posiłków , robienie przetworów, spacery rękodzieło, imprezy integracyjne.
- Zajęcia indywidualne i grupowe

Usługi wspomagające

- Udzielanie informacji
- Edukacja
- Wsparcie i poradnictwo ...

zarówno dla uczestników, jak i ich rodzin.

Fakultatywnie:

- kontakty z instytucjami i organizacjami, w tym reprezentowanie interesów podopiecznych,
- pomoc w kontaktach ze służbami medycznymi i innych sprawach związanych z obszarem zdrowia uczestników,
- pomoc w uzyskaniu usług, napraw,
- grupy wsparcia, prelekcje i szkolenia dla opiekunów.

Dzienne Domy Pobytu „Senior-WIGOR” – warunki lokalowe

Wieloletni Program Rządowy Senior-WIGOR (2016 r.)

- Brak barier funkcjonalnych
- Sala spotkań (pomieszczenie ogólnodostępne, stoły, krzesła)
- Kuchnia lub aneks kuchenny z wyposażeniem do przygotowania i spożywania posiłków przez seniorów
- Pomieszczenie klubowe (sprzęt RTV, biblioteczka, prasa, Internet)
- Pomieszczenie do aktywności ruchowej (lub kinezyterapii)
- Pomieszczenie do odpoczynku z 5 miejscami do leżenia
- Pomieszczenie do terapii/poradnictwa indywidualnego
- Szatnia z indywidualnymi szafkami
- 1 łazienka z osobnymi toaletami dla kobiet i mężczyzn
- Wydzielone w łazience miejsce na pralkę, miejsce do prasowania
- Pokój pielęgniarstwa
- Plac z ogrodem

Dzienne Domy Pobytu „Senior-WIGOR” - oferta

Wieloletni Program Rządowy Senior-WIGOR (2016 r.)

- 8-godzinna oferta usług od poniedziałku do piątku
- Usługi socjalne, np. posiłek
- Usługi edukacyjne
- Usługi kulturalno-oświatowe
- Aktywności ruchowe
- Usługi sportowo-rekreacyjne
- Aktywizacja społeczna (w tym wolontariat międzypokoleniowy)
- Terapia zajęciowa

PERSONEL:

- 1 pracownik na 15 seniorów oraz fizjoterapeuta lub terapeuta zajęciowy lub pielęgniarka lub ratownik medyczny
- Opcjonalnie: psychoterapeuta, instruktor terapii, psycholog, dietetyk

Dzienny Dom Pobytu „senior –Wigor”



Dzienny Dom Pobytu „senior –Wigor”



Dzienny Dom Pobytu „senior –Wigor”



Dzienny Dom Pobytu „senior –Wigor



RODZINNY DOM POMOCY



Rodzinny Dom Pomocy

- Forma usług opiekuńczych i bytowych świadczonych **całodobowo** przez osobę fizyczną lub organizację pożytku publicznego dla nie mniej niż 3 i nie więcej niż 8 zamieszkujących wspólnie osób wymagających z powodu wieku lub niepełnosprawności wsparcia w tej formie
- Usługi w budynku mieszkalnym jednorodzinnym
- W domu prowadzonym przez osobę fizyczną usługi opiekuńcze i bytowe świadczone są bezpośrednio przez nią, natomiast w domach prowadzonych przez organizację pożytku publicznego realizuje je osoba kierująca domem, która jednocześnie w nim zamieszkuje

Rodzinny Dom Pomocy

- Skierowanie do rodzinnego domu pomocy odbywa się w drodze decyzji administracyjnej wydawanej przez kierownika ośrodka pomocy społecznej
- Pobyt w domu jest odpłatny do wysokości poniesionych miesięcznych wydatków ustalonych w umowie dotyczącej prowadzenia domu pomiędzy gminą a prowadzącym dom
- Przy ustalaniu opłaty stosuje się przepisy analogiczne, jak w domach pomocy społecznej. Wysokość miesięcznej opłaty również określana jest w drodze decyzji
- W szczególnie uzasadnionych przypadkach osoby mogą być na czas określony zwolnione częściowo lub całkowicie z ponoszenia opłat

Rodzinny Dom Pomocy – zakres usług

Usługi bytowe:

- miejsce pobytu
- wyżywienie
- utrzymanie czystości

Usługi opiekuńcze:

- udzielenie pomocy w zaspokajaniu codziennych potrzeb życiowych,
- pielęgnację, również w czasie choroby
- kontakty z otoczeniem
- inne czynności wynikające z indywidualnych potrzeb



Rodzinny Dom Pomocy

– zakres usług opiekuńczych

- Pomoc w myciu, kąpaniu i ubieraniu w miarę potrzeb
- Pomoc w przyjmowaniu leków
- Opiekę higieniczną, w tym pomoc w korzystaniu ze świadczeń zdrowotnych oraz zakupie leków
- Organizowanie czasu wolnego
- Czynny udział w codziennym życiu rodzinnym
- Niezbędną pomoc w załatwianiu spraw osobistych
- Organizowanie świąt i uroczystości
- Możliwość odbywania praktyk religijnych
- Pomoc w zakupie odzieży, obuwia i niezbędnych artykułów osobistego użytku

Rodzinny Dom Pomocy

– wymogi w zakresie żywienia

- Co najmniej 3 posiłki dziennie, w tym dietetyczne, zgodnie ze wskazaniem lekarza
- Przerwa między posiłkami nie krótsza niż 4 godziny, a ostatni posiłek wydawany najwcześniej o godzinie 18:00
- Dostępność do drobnych posiłków i napojów między posiłkami
- Możliwość spożywania posiłków w pokoju mieszkalnym, a razie potrzeby karmienie
- Możliwość samodzielnego korzystania mieszkańca z kuchni

Rodzinny Dom Pomocy

– wymogi lokalowe

- Swobodny dostęp do budynku i jego otoczenia
- Brak barier architektonicznych w budynku i jego otoczeniu, stosowanie udogodnień dla osób niepełnosprawnych
- Pokoje mieszkalne dla osób o ograniczonych możliwościach swobodnego poruszania się usytuowane na parterze w przypadku budynków wielokondygnacyjnych nie posiadających wind
- Pokoje maksymalnie 2-osobowe wyposażone w łóżko lub tapczan, szafę, stół, krzesła, szafkę nocną dla każdej osoby oraz inny niezbędny sprzęt wynikający z indywidualnych potrzeb, z zastrzeżeniem, że:
 - pokój jednoosobowy o powierzchni minimum 12 m²
 - pokój dwuosobowy o powierzchni nie mniejszej niż 8 m² na osobę

Rodzinny Dom Pomocy

– wymogi lokalowe cd.

- Pomieszczenia wspólne:
 - pokój dziennego pobytu służący jako jadalnia
 - kuchnia dostępna dla wszystkich mieszkańców domu
 - pomieszczenie pomocnicze do prania i suszenia
 - jedna łazienka na maksymalnie 5 osób i jedna toaleta na maksymalnie 4 osoby, wyposażone stosownie do potrzeb korzystających z nich mieszkańców

**DZIAŁALNOŚĆ GOSPODARCZA
W ZAKRESIE PLACÓWKI
ZAPEWNIAJĄCEJ
CAŁODOBOWĄ OPIEKĘ**



Działalność gospodarcza (placówka całodobowa) - zezwolenie

- Działalność gospodarcza w zakresie prowadzenia placówki zapewniającej całodobową opiekę osobom niepełnosprawnym, przewlekle chorym lub osobom w podeszłym wieku wymaga zezwolenia wojewody właściwego ze względu na położenie placówki, który wydaje zezwolenie po oględzinach placówki, jeśli podmiot spełnia warunki i standardy ustawowe.
- Skierowanie do placówki całodobowej prowadzonej w ramach działalności gospodarczej nie jest wymagane.
- Opłaty ponosi mieszkaniec placówki.

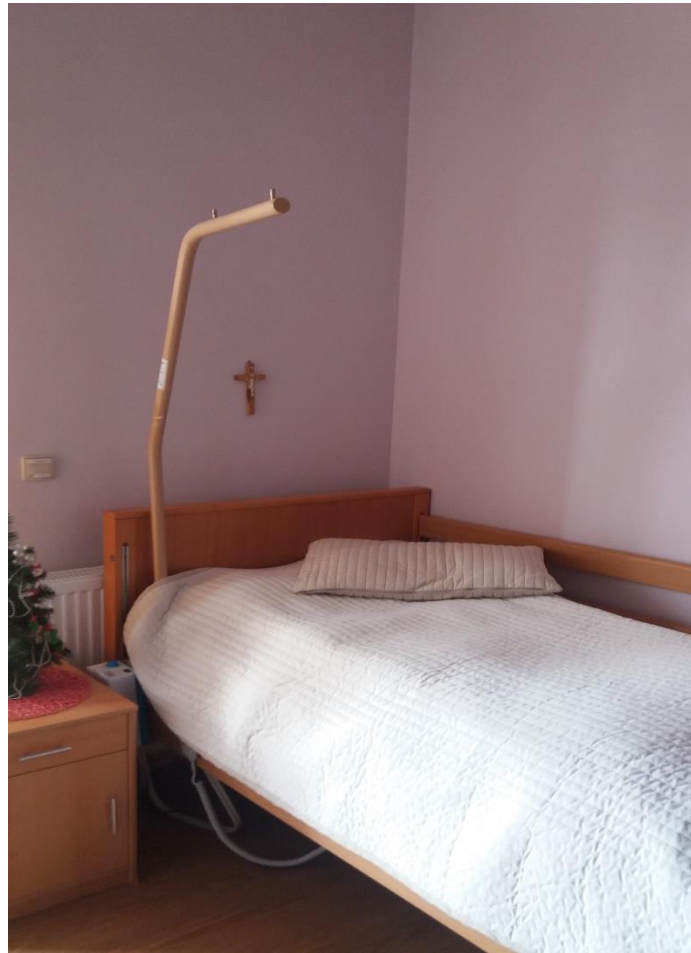
Działalność gospodarcza (placówka całodobowa) – zakres usług

- Usługi opiekuńcze:
 - udzielanie pomocy w podstawowych czynnościach życiowych – ubieraniu, jedzeniu, toalecie
 - pielęgnacja, również w czasie choroby
 - opieka higieniczna
 - niezbędna pomoc w załatwianiu spraw osobistych
 - pomoc w zakupie odzieży i obuwia
 - kontakty z otoczeniem
 - organizacja czasu wolnego
- Usługi bytowe:
 - pobyt
 - wyżywienie
 - utrzymanie czystości

Działalność gospodarcza (placówka całodobowa) – warunki bytowe

- Co najmniej 3 posiłki dziennie, w tym posiłki dietetyczne, zgodnie ze wskazaniem lekarza
- Przerwy między posiłkami nie krótsze niż 4 godziny, czas podania ostatniego posiłku najwcześniej o godzinie 18:00
- Dostęp do drobnych posiłków i napojów między posiłkami
- Możliwość spożywania posiłków w pokoju mieszkalnym, w razie potrzeby karmienie
- Zapewnienie środków higieny osobistej, środków czystości, przyborów toaletowych i innych przedmiotów niezbędnych do higieny osobistej
- Sprzątanie pomieszczeń w miarę potrzeby, nie rzadziej niż raz dziennie

Działalność gospodarcza (placówka całodobowa) – wymagania lokalowe



Działalność gospodarcza (placówka całodobowa) – wymagania lokalowe



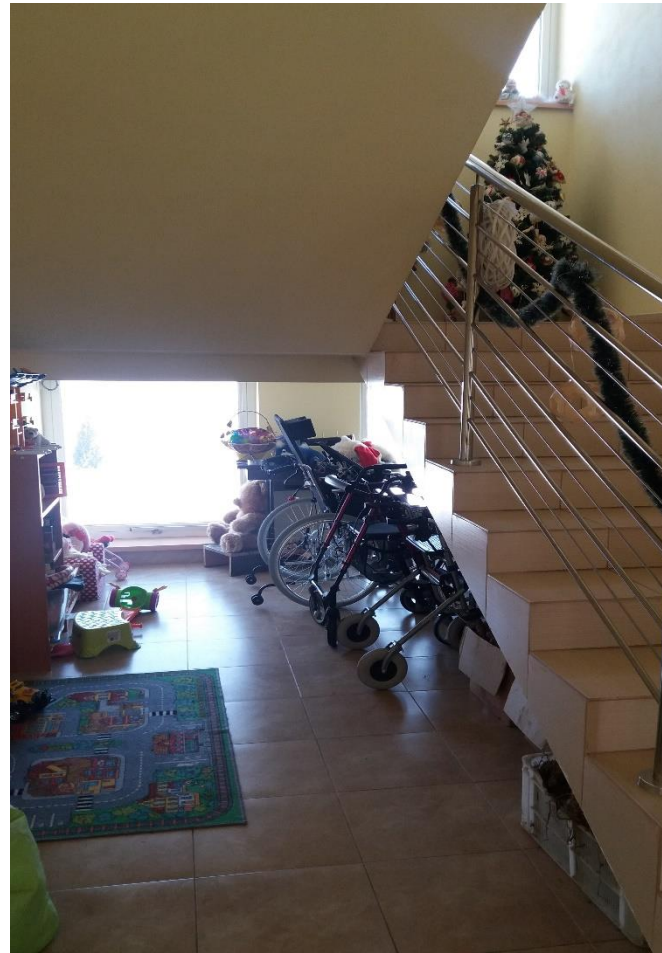
Działalność gospodarcza (placówka całodobowa) – wymagania lokalowe



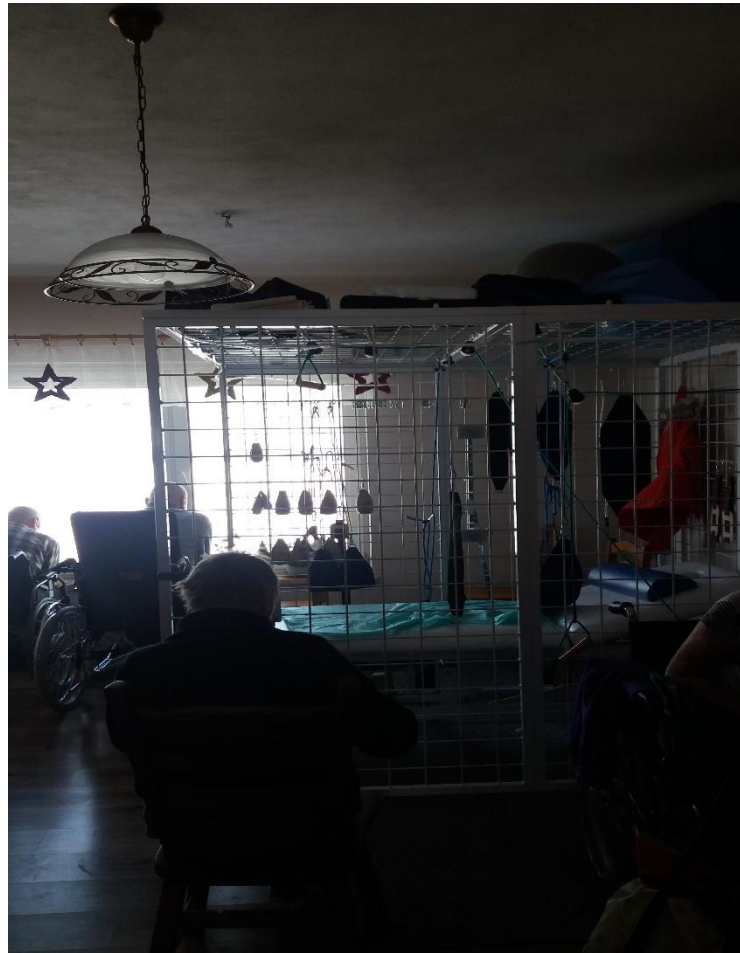
Działalność gospodarcza (placówka całodobowa) – wymagania lokalowe



Działalność gospodarcza (placówka całodobowa) – wymagania lokalowe



Działalność gospodarcza (placówka całodobowa) – wymagania lokalowe





TERAPIA ZAJĘCIOWA W GOSPODARSTWACH OPIEKUŃCZYCH

Terapia zajęciowa w ramach gospodarstwa opiekuńczego

Terapia zajęciowa – forma rehabilitacji leczniczej mająca na celu usprawnienie jednostek w sferze fizycznej, psychicznej i społecznej, ich aktywizację, osiągnięcie dobrego samopoczucia.



Ergoterapia



- dziewiarstwo, szydełkowanie, robienie na drutach
- hafciarstwo
- koronkarstwo
- tkactwo
- krawiectwo
- kaletnictwo
- metaloplastyka
- stolarstwo, rzeźbiarstwo
- ślusarstwo, kowalstwo i obróbka cieplna metalu
- plecionkarstwo, wikliniarstwo
- garncarstwo i ceramika
- introligatorstwo
- ogrodnictwo (hortiterapia, hortikuloterapia), zielarstwo, fitoterapia (ziołolecznictwo)
- prace społecznie-użyteczne, w tym porządkowe (w miejscu zamieszkania i wokół budynku, pracowni, świetlicy, w stołówce, w ogrodzie)

Socjoterapia



- Zabawoterapia – gry i zabawy w pomieszczeniu i w terenie
- Kinezyterapia – terapia ruchem
- Zajęcia rekreacyjne, turystyczne i sportowe
- Zooterapia - terapia z udziałem, przy wykorzystaniu zwierząt: dogoterapia (pies), hipoterapia (koń), felinoterapia (kot) itd.
- Aromaterapia - kuracja z wykorzystaniem olejków eterycznych i innych substancji zapachowych
- Cykloterapia - wykorzystująca rowery rehabilitacyjne
- Treningi czynności dnia codziennego: umiejętności komunikacyjnych, samoobsługowych, trening kulinarny

Kulturoterapia



- Biblioterapia – terapia słowem pisanym i mówionym, wykorzystująca książki, w tym bajkoterapia (przy użyciu bajek) i poezjoterapia (przy użyciu poezji)
- Plastykoterapia – zajęcia plastyczne i malarskie
- Chromoterapia – terapia wykorzystująca barwy i kolory
- Sztuki użytkowe – fotografia, kolaż, wycinanie, wyklejanie, witraż okienny, rękodzieło
- Zdobnictwo i dekoratorstwo – kompozycje z suszonych roślin, decoupage, biżuteria
- Papieroplastyka – origami, ozdoby choinkowe, kartki okolicznościowe
- Pisankarstwo
- Muzykoterapia - terapia wykorzystująca muzykę: słuchanie, tworzenie, granie
- Zajęcia relaksacyjne
- Choreoterapia – terapia wykorzystująca taniec

Przyrodoterapia



- Klimatoterapia – leczenie klimatem, wykorzystanie naturalnego środowiska przyrodniczego jego ukształtowania terenu i krajobrazu do celów leczniczych:
 - silwoterapia - wykorzystująca spacer w lesie
 - talassoterapia - wykorzystująca naturalne walory klimatu morskiego podczas spacerów
 - helioterapia - kąpiele słoneczne
- Zajęcia z ekologii dotyczące podejmowanych działań i czynności w zakresie ochrony naturalnego środowiska człowieka czyli przyrody (segregacji odpadów, recyklingu, oszczędności wody, energii elektrycznej i innych zasobów, w tym przyrodniczych)

Terapia zajęciowa



**Możliwości wsparcia finansowego dla
działalności w zakresie prowadzenia
gospodarstwa opiekuńczego
w perspektywie 2014-2020**



WIELOLETNI PROGRAM RZĄDOWY SENIOR-WIGOR

Wieloletni Program Rządowy Senior- WIGOR

Zakres przedmiotowy Programu: wsparcie tworzenia Dziennych Domów „Senior-WIGOR” przez jednostki samorządu terytorialnego, polegające na adaptacji lub remoncie już istniejących obiektów albo ich części i realizacji usług w zakresie dostosowanym do potrzeb seniorów.

Mogą zostać wykorzystane pomieszczenia, które zostały zaadaptowane lub wyremontowane w ramach inwestycji finansowanych z Programu Rozwoju Obszarów Wiejskich.

W placówkach Senior-WIGOR nie można tworzyć miejsc całodobowego pobytu.

Wieloletni Program Rządowy Senior - WIGOR

Przeznaczenie dotacji :

- jednorazowe wsparcie na utworzenie lub wyposażenie placówki w wysokości 80% całkowitego kosztu realizacji zadania, maksymalnie 250 tys, z tego maksymalnie 180 tys zł na adaptację pomieszczeń lub budynku oraz maksymalnie 70 tys. na wyposażenie.
- funkcjonowanie już istniejących jednostek , w każdym roku kalendarzowym , w trybie konkursowym , nie więcej jak 1/3 kosztów utrzymania jednego miejsca miesięcznie ale nie więcej jak 200zł, pozostała kwota pochodzi ze środków własnych jednostki samorządu terytorialnego lub środki uczestnika.



RZĄDOWY PROGRAM AKTYWNOŚCI SPOŁECZNEJ OSÓB STARSZYCH

Rządowy Program Aktywności Społecznej Osób Starszych

Cele Programu:

- Poprawa jakości i poziomu życia osób starszych dla godnego starzenia się poprzez aktywność społeczną
- Zagospodarowanie ich potencjału poprzez umożliwienie im aktywności społecznej
- Pełniejsze korzystanie z możliwości społeczno-zawodowych osób starszych, aby mogły one pełnić różne role społeczne w życiu publicznym

Program Obszarów Wiejskich na lata 2014-2020,
Poddziałanie „ Pomoc na rozpoczęcie pozarolniczej
działalności gospodarczej na obszarach wiejskich.”
Premie na rozpoczęcie działalności pozarolniczej

Beneficjenci :

- rolnik, małżonek rolnika, domownik gospodarstwa ,
 - ma ukończone 18 lat w dniu składania wniosku,
 - podlega ubezpieczeniu społecznemu rolników , nie jest wpisany do Centralnej Ewidencji i Informacji o Działalności Gospodarczej lub Krajowego Rejestru Sądowego,
- Beneficjent poddziałania „ Płatności na rzecz rolników kwalifikujących się do systemu dla małych gospodarstw , którzy trwale przekazali swoje gospodarstwa innemu rolnikowi w ramach PROW 2014-2020.

Typy operacji : prowadzenie działalności pozarolniczej w zakresie

- Pomocy społecznej z zakwaterowaniem zapewniającej opiekę pielęgniarstwa

PROW cd

Typy operacji cd.

- pomocy społecznej z zakwaterowaniem dla osób w podeszłym wieku i osób niepełnosprawnym,
- pozostałej pomocy społecznej z zakwaterowaniem,
- pomocy społecznej bez zakwaterowania dla osób w podeszłym wieku i niepełnosprawnych
- opieki dziennej nad dziećmi.

Przeznaczenie dotacji : na budowę lub modernizację obiektów budowlanych, zakup instalację nowych maszyn, urządzeń, sprzętu komputerowego i oprgramowania.

Wysokość dotacji :100 000zł , wypłacane w dwóch ratach 80%,20%